

УДК 595.792.13

А. М. ТЕРЕШКИН

ОБЗОР НАЕЗДНИКОВ-ИХНЕВМОНИД РОДА *DUSONA*  
(HYMENOPTERA, ICHNEUMONIDAE) В БЕЛАРУСИ

Институт зоологии НАН Беларуси

Поступила в редакцию 01.06.2000

Род *Dusona* Cameron, 1901 — один из крупнейших по числу видов род ихневмонид, имеющий всемирное распространение [13]. Виды рода являются паразитами-энтомофагами чешуекрылых насекомых, среди которых много вредителей сельского и лесного хозяйства. Систематика рода не разработана в достаточной мере до настоящего времени. Основные ключи для установления видовой принадлежности палеарктических видов приведены в работах Р. Хинца [1—11]. Сведения по экологии видов рода, биотопической приуроченности и др., также фрагментарны. Данные о нахождении видов рода на территории Беларуси в литературе отсутствуют.

**Материал и методы исследования.** В работе представлены материалы, собранные за период с 1980 г. и по настоящее время. Сборы проводили как кошнями энтомологическим сачком, так и ловушками Малеза в модификации Г. Таунса [12,14], установленных в различных биогеоценозах и функционировавших в течение всего полевого сезона. В результате был собран материал, представленный 33 видами р. *Dusona*, определенный Р. Хинцем. Часть имеющегося в нашем распоряжении материала выведена Л. Д. Литвинчук на территории Западной Сибири. Мы сочли полезным включить в работу также и эти данные.

Обобщение имеющихся сведений позволило выявить наиболее массовые виды рода, установить периоды максимальной активности и биотопическую приуроченность.

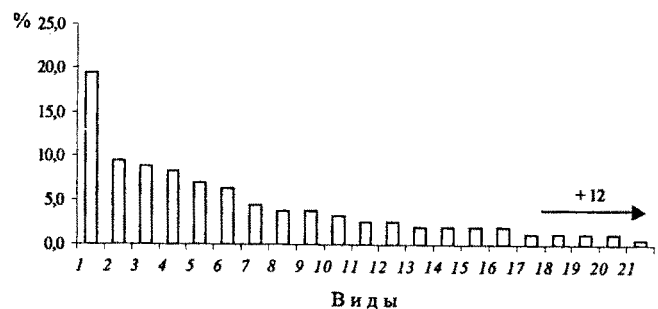
При проведении исследований изучались следующие группы лесных и луговых биотопов: сосняки (сфагновые, черничные, мшистые), березняки орляковые, ольшаники крапивные, дубравы (плакорные и пойменные), луга (суходольные и пойменные) и приусадебные участки.

**Результаты и их обсуждение.** Максимальное число видов рода (12) зарегистрировано в луговых сообществах, далее в порядке убывания следуют сосняки сфагновые (верховые болота — *Pinetum sphagnosum*) (10), ельники (10), ольшаники (9), приусадебные участки (9), дубравы (8), сады (2), сосняки мшистые (2) и березняки (1 вид). По обилию представители рода также в наибольшем количестве представлены в луговых сообществах — 23%, на верховых болотах — 19,7, ольшаниках — 15, ельниках и дубравах — по 14, на приусадебных участках — 10%, в остальных биотопах представлены единичными экземплярами.

Количественное распределение собранных видов в сборах представлено на рис. 1.

Доминирующие виды — *D. xenocampta*, *D. stagnifex* и *D. remota* — зарегистрированы в 5 из 8 изучаемых биотопов. Наиболее массовый вид — *D. xenocampta* — в максимальной численности отмечен в луговых сообществах.

Рис. 1. Обилие видов рода *Dusona*: 1 — *D. xenocampta*, 2 — *D. stagnifex*, 3 — *D. remota*, 4 — *D. terebrator*, 5 — *D. sobolicida*, 6 — *D. foersteri*, 7 — *D. cultrator*, 8 — *D. americana*, 9 — *D. spinipes*, 10 — *D. nidulator*, 11 — *D. carpathica*, 12 — *D. inermis*, 13 — *D. bucculenta*, 14 — *D. confusa*, 15 — *D. infesta*, 16 — *D. rugifer*, 17 — *D. carinifrons*, 18 — *D. limnobia*, 19 — *D. victor*, 20 — *D. aurita*



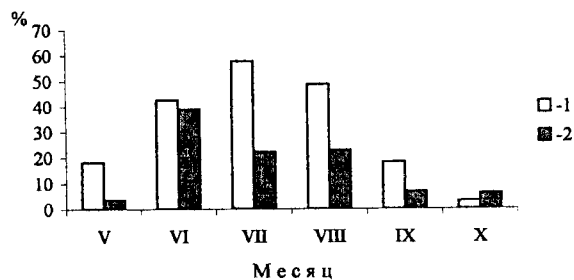


Рис. 2. Сезонная динамика лета видов рода *Dasona*:  
1 — доля видов; 2 — обилие

Суммарные данные по сезонной динамике лета представителей рода приведены на рис. 2. Максимальное число видов (19) зарегистрировано в июле, максимальное обилие — в июне. В этот период было собрано 39% от общего количества наездников р. *Dasona*.

Далее приводится список выявленных видов, в котором приняты следующие сокращения: НПП — Национальный парк «Припятский», БГБЗ — Березинский государственный биосферный заповедник, ПГРЭЗ — Полесский государственный радиационно-экологический заповедник; л. М. — ловушка Малеза; f — самка, m — самец.

***Dasona americana* (Aschmead, 1890)**

БГБЗ, ельник кисличный (*Piceetum oxalidosum*) 25.07.1988, л. М. — m1. НПП: пос. Хвоенск, дубрава (*Querceetum*) 22.09.1987 — m1; дубрава пойменная, 28.08.1987, л. М. — f3, m1.

***Dasona anceps* (Holmgren, 1860)**

Алтай, Волчиха, гослесополоса, 19.08.1977, ex *Boarmia punctinalis* Scop. — m2.

***Dasona aurita* (Kriechbaumer, 1883)**

НПП, Хвоенск, приусадебный уч-к, 1.08.1987, л. М. — f1. БГБЗ, суходольный луг, 15.08.89, л. М. — m1, 25.07.1988 — f1. Алтай: Волчиха, ex *Boarmia punctinalis* Scop. и *Boarmia sp.* — f3, m8; Горно-Алтайск, склоны, 27.07.1989 — f1.

***Dasona bellipes* (Holmgren, 1872)**

Минская обл., Смолевичский р-н, д. Гончаровка, ельник кисличный (*Piceetum oxalidosum*) 16.05.1985 — f1.

***Dasona bucculenta* (Holmgren, 1860)**

БГБЗ: д. Домжерицы, суходольный луг, 5.08.1985, л. М. — f1; Терешкинское лесничество, ельник кисличный (*Piceetum oxalidosum*) 29.07.1988, л. М. — m1. Минская обл., Смолевичский р-н, д. Гончаровка, ельник кисличный (*Piceetum oxalidosum*) 23.08.1982 — f1. Алтай: Барнаул, пос. Загонный, березняки-осинники, 11.08.1989 — m1; оз. Телецкое, р. Чулышман, 7.08.1989 — f10, m2.

***Dasona carinifrons* (Holmgren, 1860)**

БГБЗ, д. Домжерицы, суходольный луг, 15.08.1989, л. М. — f1. Минская обл., Смолевичский р-н, д. Гончаровка, дачный сад, 21.08.1985, л. М — m1. Алтай: Волчиха, гослесополоса, 26.06.1978 — f1; Горно-Алтайск, склоны, 27.07.1989 — f1.

***Dasona carpathica* (Szepliget, 1916)**

БГБЗ: суходольный луг, 3.09.1987, л. М. — f1; ольшаник крапивный (*Alnetum urticosum*) 29.09.1987, л. М. — f1, 15.08.1989 — f1. Минская обл., Смолевичский р-н, д. Гончаровка, дачный сад, 21.08.1985, л. М. — f1.

***Dasona circumspectans* (Förster, 1868)**

НПП, Хвоенск, приусадебный уч-к, 27.07.1987, л. М. — f1.

***Dasona confusa* (Förster, 1868)**

БГБЗ: ельник мшистый (*Piceetum pleurosiosum*) 16.06.1989, л. М. — f1; 15.08.1989, л. М. — f1; ольс крапивный (*Alnetum urticosum*) 25.06.1986, л. М. — f1. Кавказ, Сочи, Красная Поляна, 5.09.1985, л. М. — f1.

***Dasona cultrator* (Gravenhorst, 1829)**

БГБЗ: ольшаник крапивный (*Alnetum urticosum*) 6.06.1985 — f1; суходольный луг, 3.07.1987, л. М. — f2. Брестская обл., Барановичский р-н, д. Молчадь, приусадебный уч-к, 7.06.1988, л. М. — f2. НПП, Хвоенск, дубрава (*Querceetum*) 11.06.1987 — f3. г. Минск, 24.05.1983 — f1.

***Dusona dubitor* Hinz, 1977**

БГБЗ, сосняк мшистый (Pinetum pleuroziosum) 6.10.1977 — fl.

***Dusona foersteri* (Roman, 1942)**

БГБЗ, Пострежье, ольшаник крапивный (Alnetum urticosum) 25.06.1986, л. М — f2. Минск, Ботсад АН Беларуси, 8.06.1987, л. М. — fl. НПП: пос. Хвоенск, дубрава (Quercetum) 11.06.1987 — f5; там же, приусадебный уч-к, 7.07.1987, л. М. — fl. ПГРЭЗ, Урочище Дроньки, дубрава (Quercetum) 30.05.1989, л. М. — fl. Кавказ: Сочи, Кр. Поляна, 30.06.1987, л. М. — f6; Краснодарский кр., Апшеронский р-н, 12.06.1991 — fl.

***Dusona fundator* Hinz, 1990**

БГБЗ, Пострежье, верховое болото (Pinetum sphagnosum) 15.6.90, л. М. — m1.

***Dusona inermis* (Förster, 1868)**

Минская обл., Смолевичский р-н, д. Гончаровка, ельник кисличный (Piceetum oxalidosum) 23.08.1982 — fl, 24.08.1987 — fl. НПП, пос. Хвоенск, смешанный лес, 27.08.1987 — fl. Алтай, Волчиха, гослесополоса, ех гус. *Semiothisa liturata* Cl. — f3, m8.

***Dusona infesta* (Förster, 1868)**

БГБЗ, Терешкинское лесничество, ельник кисличный (Piceetum oxalidosum) 24.06.1988 — m1. Минская обл., Смолевичский р-н, д. Гончаровка, ельник кисличный (Piceetum oxalidosum) 27.08.1982 — fl. НПП, пос. Хвоенск, смешанный лес, 27.08.1987 — fl. Новосибирск, Каурак, березняк (Betuletum), ех гус. Geometridae — fl.

***Dusona limnobia* (Thomson, 1887)**

БГБЗ: 27.07.1982 — fl; ольшаник крапивный (Alnetum urticosum) 7.08.1978 — fl.

***Dusona mactator* (Förster, 1868)**

БГБЗ, Пострежье, ельник кисличный (Piceetum oxalidosum) 15.07.1989, л. М. — fl.

***Dusona montana* (Roman, 1929)**

БГБЗ, Пострежье, верховое болото (Pinetum sphagnosum) 15.08.1990, л. М. — fl.

***Dusona nidulator* (Fabricius, 1804)**

БГБЗ: суходольный луг, 3.07.1987, л. М. — m1; верховое болото (Pinetum sphagnosum) 15.06.1990, л. М. — m1. Брестская обл., Барановичский р-н, д. Молчадь, приусадебный уч-к, 7.06.1988, л. М. — fl. Могилевская обл., г. п. Елизово, дубрава пойменная (Quercetum) 19.06.1987, л. М. — m1. НПП, Хвоенск, приусадебный уч-к, 7.08.1987, л. М. — fl.

***Dusona obliterated* (Holmgren, 1872)**

БГБЗ, Пострежье, верховое болото (Pinetum sphagnosum) 29.06.1990, л. М. — m1.

***Dusona oxyacanthae* (Voie, 1855)**

Гродненская обл., г. п. Сопоткино, 3.07.82 — fl.

***Dusona perditor* (Förster, 1868)**

БГБЗ, Пострежье, верховое болото (Pinetum sphagnosum) 26.07.1990, л. М. — fl. Алтай, Волчиха, гослесополоса, 11.07.1976 — fl.

***Dusona pineticola* (Holmgren, 1872)**

БГБЗ, Пострежье, сосняк мшистый (Pinetum pleuroziosum) 29.09.1987, л. М. — fl.

***Dusona pugillator* (Linnaeus, 1758)**

БГБЗ, верховое болото (Pinetum sphagnosum) 15.07.1989, л. М. — fl.

***Dusona remota* (Förster, 1868)**

БГБЗ: суходольный луг, 29.06.1989, л. М. — f2; ольшаник крапивный (Alnetum urticosum) 25.06.1986, л. М. — f2; луг влажный, 26.09.1985, л. М. — fl. Минская обл., Смолевичский р-н, д. Гончаровка, ельник кисличный (Piceetum oxalidosum) 16.05.1982 — f4. НПП: пос. Хвоенск, дубрава (Quercetum) 11.06.1987 — fl; там же, приусадебный уч-к, 7.07.1987, л. М. — fl. ПГРЭЗ, урочище Дроньки, ольшаник крапивный (Alnetum urticosum) 6.07.1989, л. М. — f3. Кавказ, Сочи, Красная Поляна, 30.09.1987, л. М. — fl.

***Dusona rugifer* (Förster, 1868)**

Минская обл., Смолевичский р-н, д. Гончаровка, ельник кисличный (*Piceetum oxalidosum*) 7.09.1982, — ф1. ПГРЭЗ, ольс крапивный (*Alnetum urticosum*) 6.07.1989, л. М. — ф2.

***Dusona sobolicida* (Förster, 1868)**

БГБЗ: 15.08.1989 — ф1; суходольный луг, 29.06.1989, л. М. — ф1; верховое болото (*Pinetum sphagnosum*) 15.08.1990, л. М. — ф4; луг влажный, 25.07.1985, л. М. — ф1, м1. НПП, пос. Хвоенск, приусадебный уч-к, 1.08.1987, л. М. — ф1. ПГРЭЗ, ольшаник крапивный (*Alnetum urticosum*) 2.08.1989, л. М. — ф1. Алтай: Волчиха, гослесополоса, 06.1977—78, ех гус. *Boarmia punctinalis* Scop. и *Boarmia* sp. — ф4, м1; оз. Телецкое, кордон Кырсай, р. Чулышман, 7.08.1989 — ф1.

***Dusona spinipes* (Thomson, 1887)**

БГБЗ: верховое болото (*Pinetum sphagnosum*) 07—08.1990, л. М. — ф3, м1. ПГРЭЗ, дубрава (*Querceetum*) 30.05.1989, л. М. — ф1, 6.07.1989, л. М. — м1.

***Dusona stragifex* (Förster, 1868)**

БГБЗ: ельник мшистый (*Piceetum pleuroziosum*) 25.06.1986, л. М. — ф1; суходольный луг, 3.07.1987, л. М. — м1; верховое болото (*Pinetum sphagnosum*) 15.06.1990, л. М. — ф2, м1, 29.06.1990, л. М. — ф3, 13.07.1990, л. М. — ф1; ельник кисличный (*Piceetum oxalidosum*) 16.06.1989, л. М. — ф1. Могилевская обл., г. п. Елизово, дубрава пойменная (*Querceetum*) 19.06.1987 — ф1. НПП: пос. Хвоенск, приусадебный уч-к, 1.08.1987, л. М. — ф1; там же, дубрава пойменная (*Querceetum*) 12.06.1987 — ф1.

***Dusona subimpressa* (Förster, 1868)**

Минская обл., Смолевичский р-н, р. Черница, пойменный смешанный лес, 26.05.1985 — ф1.

***Dusona terebrator* (Förster, 1868)**

БГБЗ, суходольный луг, 5.08.1985, л. М. — м2, 3.09.1987, л. М. — ф2, 29.06.1988, л. М. — ф1. Минск: «Минское море», 27.07.1988 — ф1, Ботсад АН Беларуси, 8.06.1987, л. М. — ф6. Гомельская обл., Житковичский р-н, д. Скрыгалов., 15.08.82, — м1.

***Dusona victor* (Thunberg, 1822)**

Гродно, г. п. Сопоккино, 3.07.1982 — ф2. Алтай, оз. Телецкое, р. Чулышман, 7.08.1989 — ф3.

***Dusona xenocampta* (Förster, 1868)**

БГБЗ: суходольный луг, 25.06.1988, л. М. — ф2, м2, 2—29.06.1989, л. М. — ф5, м3; верховое болото (*Pinetum sphagnosum*) 26.06.1989, л. М. — ф4, м2. НПП, Хвоенск, приусадебный уч-к, 1.08.1987, л. М. — ф4. ПГРЭЗ: дубрава (*Querceetum*) 6.07.1989, л. М. — ф2; ольшаник крапивный (*Alnetum urticosum*) 6.07.1989, л. М. — ф5, м2. Алтай, Горно-Алтайск, 20.06.1989, л. М. — ф2, м1.

### Литература

1. Hinz R. // *Opuscula Zoologica*. 1962. N. 66. S. 1—12.
2. Hinz R. // *Beitr. Ent.* 1963. Bd 13. N. 3/4. S. 335—344.
3. Hinz R. // *Nachr. Bayer. Ent.* 1973. Bd 2. S. 29—30.
4. Hinz R. // *Nachr. Bayer. Ent.* 1977. N. 3. S. 47—54.
5. Hinz R. // *Nachr. Bayer. Ent.* 1977. N. 6. S. 109—110.
6. Hinz R. // *Dtsch. Ent. Ztschr.* 1979. Bd 26. N 4—5. S. 215—227.
7. Hinz R. // *Nachr. Bayer. Ent.* 1979. N. 3. S. 53—54.
8. Hinz R. // *Dtsch. Ent. Ztschr.* 1985. Bd 32. N 4—5. S. 297—317.
9. Hinz R. // *Entomofauna*. 1985. Bd 6. N. 3. S. 25—27.
10. Hinz R. // *Entomofauna*. 1990. Bd 11. N. 15. S. 261—271.
11. Hinz R. // *Entomofauna*. 1994. Bd 15. N 4. S. 29—48.
12. Tereshkin A. // *Linzer biol. Beitr.* 1996. Bd 28.2. N. 1. S. 367—385.
13. Townes H. // *Mem. Amer. Ent. Inst.* 1969. N 13. P. 1—195.
14. Townes H. // *Ent. News*. 1972. Vol. 83. P. 239—247.

TERESHKIN A. M.

### THE REVIEW OF ICHNEUMON FLIES OF *DUSONA* GENUS (HYMENOPTERA, ICHNEUMONIDAE) IN BELARUS

#### Summary

Faunistic and ecological data (abundance, seasonal dynamics, biotopical distribution) of 33 *Dusona* species from Byelorussia are given. Most species and their abundance are registered in the meadow biotopes. Maximum number of species and their abundance are registered in the period July — August. All species are new to the fauna of Byelorussia.