

Tereshkin A.M. (1991): Description of *Coelichneumon multicolor* (GMELIN, 1790) male (Hymenoptera, Ichneumonidae).- "Fauna and ecology of Beresina Natural Reserve insects: Minsk: "Urodzai", 14-17 (on Russian).
Терёшкин А.М. (1991): Описание самца *Coelichneumon multicolor* (GMELIN, 1790) (Hymenoptera, Ichneumonidae).- Фауна и экология насекомых Березинского заповедника: Минск: «Урожай», 14-17.

УДК 595,792-19

А.М.ТЕРЁШКИН

**ОПИСАНИЕ САМЦА *COELICHNEUMON MULTICOLOR*
(GMELIN, 1790) (HYMENOPTERA, ICHNEUMONIDAE)**

Из 17 видов рода *Coelichneumon* Thomson, выявленных на территории Березинского заповедника, нахождение *C. multicolor* (Gmelin, 1790) представляет наибольший интерес. Этот вид известен из Германии, Австрии [1], северо-запада и центра европейской части СССР [2]. В Белоруссии он не обнаружен нами за пределами Березинского заповедника, а вне пределов БССР найден на Алтае.

В литературе отсутствует подробное описание самцов *Coelichneumon multicolor* Gmel.), поэтому мы восполняем этот пробел.

***Coelichneumon multicolor* (GMELIN, 1790)**

Ichneumon multicolor: Gmelin, 1790, Linne: Syst. Nat., Ed. 13: 2678; Gravenhorst, 1829, Ichn. Eur.» 1:168; Dalla Torre, 1901-1902, Catal. Hym., 3:953; Schmiedeknecht, 1928, Opusc. Ichn., Suppl. 1: 190; *Coelichneumon multicolor*: Мейер, 1933. Паразит, переп. Ichn., 1: 55.

Материал: 7♀♀, 13♂♂. Витебская обл., Березинский залов., ур.Пострежье, верховое болото; 1♀, Алтай, оз.Телецкое, к. Кырсай, пойма р.Чулышман, 6.VIII.1989г.

Самец

Жгутик. Щетинковидный, 47-50 -члениковый, предпоследний членик более чем в 1,5 раза длиннее ширины, 1-й членик в 1,5-1,6 раза длиннее ширины на вершине, 5-й членик сбоку квадратный; тилоиды на (7) 8-23(24) члениках, широкоовальные, наиболее длинные достигают краев члеников (рис.1). Черный без белого кольца или белой дорсальной полосы.

14

Голова. Слабо сужена за глазами (рис.2). Малярное пространство в 2,3—3 раза короче ширины основания мандибулы. Срединное поле лица густо морщинисто-пунктированное, вершина наличника гладкая, блестящая с редкими точками. Срединное поле лица широко черное; белые: пятна на темени и краях наличника,

лицевые, лобные и внешние орбиты в нижней половине. Опушение головы светлое.

Грудь. Кили перед щитиком всегда черные. Задние углы переднеспинки и подкрыловой валик белые. Мезоскутум полностью черный, без белых полосок, как у большинства самок. Белое пятно на вершине щитика варьирует, занимая от двух третей его поверхности до почти полного исчезновения (рис.3). Если щитик с белым пятном, то оно сужено к середине. Проподеум сильно блестящий; ареола четко ограничена сзади, сужена кпереди (рис.4), ее форма варьирует от почти полностью квадратной до резко поперечной. Опушение груди светлое.

Ноги. Первый членик передних лапок снизу у вершины без зубца. Бедра, голени и лапки красные; задние лапки затемнены до полностью черных.

Брюшко. Срединное поле раструба приблизительно в 1,5 раза шире его боковых полей, резко исчерчено, с ясными точками на вершине. Тиридии приблизительно равной ширины с интервалом между ними. Интервал с 10-11 киями. Брюшко черное с очень слабым фиолетовым отливом. Длина тела 17-18 мм.

Среди обследованных нами лесных (сосняки, ельники, березняки, ольшаники, осинники) и луговых биогеоценозов *Coelichneumon multicolor* найден только на верховом болоте - *Pinetum sphagnosum* (10С, возраст 50 лет, напочвенный покров: *Ledum palustre* - 5%, *Vaccinium uliginosum* - 5, *Chamaedaphne calyculata* - 15 , *Andromeda polypholia* - 10 , *Oxycoccus quadripetalus* - 5, *Eriophorum vaginatum* - 15, *Sphagnum sp.* - 60%) . В данном биотопе он был

обычным видом и отлавливался постоянно в течение пяти сезонов. Лет самцов начинается в первой декаде июня, в этот же период наблюдается максимальная их активность. Завершается он в конце первой декады июля. Самки наездника летают с первой декады июня по первую декаду августа. В июле-августе самки охотно посещают, цветущий по берегам озер на верховых болотах вех - *Cicuta virosa* L. (*Umbelliferae*). Найденная на Алтае самка этого вида также собрана на цветущих в пойме реки зонтичных.

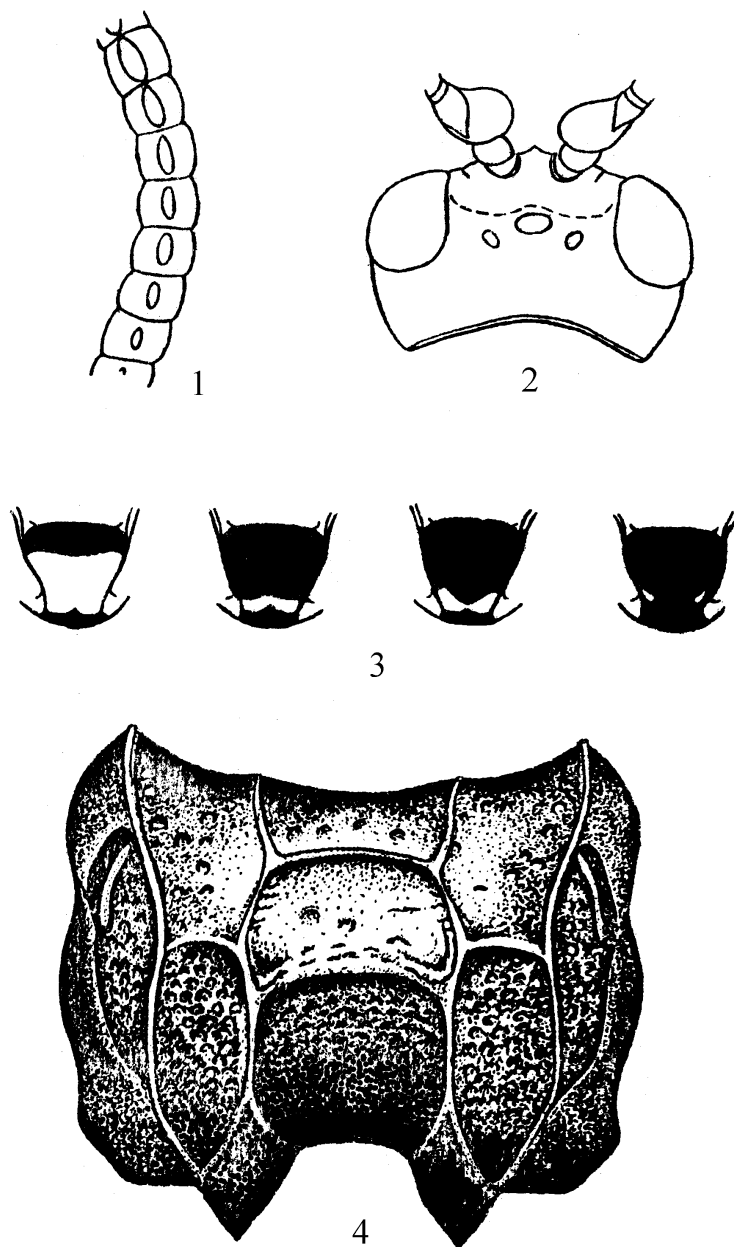


Рис. 1-4. *Coelichneumon multicolor* (Gmelin, 1790), male: 1 – tyloides, 2 - head from above, 3 – color of scutellum, 4 – propodeum.

ЛИТЕРАТУРА

1. Schmiedeknecht O. Opuscula Ichneumonologica. Suppl.1, Fasc.3.-1928.- S.190.
2. Расницын А.П. Триба Protichneumonini// Определитель насекомых европейской части СССР. - М.; Л., 1981. - Т.3, - Ч.3; Перепончатокрылые. - С. 625-635.